

# SĂPĂTURILE ARHEOLOGICE DE LA MANGALIA (CALLATIS)

ÎN PLANUL mare de cercetări arheologice întreprinse în ultimii zece ani în țara noastră, urmele vechii cetăți grecești Callatis nu s-au bucurat de atenția acordată altor centre de aceeași importanță și valoare științifică. În afară de săpăturile de scurtă durată întreprinse aici în vara anului 1949<sup>1</sup> nu s-a mai făcut nici un fel de cercetare până în anul 1959. Începerea, la această dată, a lucrărilor de sistematizare și reconstrucție a unei părți a orașului Mangalia a impus cu necesitate reluarea, pe plan mai mare, a săpăturilor arheologice legate de ruinele cetății Callatis. Ca urmare, Institutul de arheologie al Academiei R.P.R. a încredințat această muncă unui colectiv de cercetători, căruia i-a revenit sarcina de a supraveghea în permanență zonele unde urma să se ridice construcțiile moderne și de a face săpături în punctele unde au apărut obiective importante. Munca de cercetare s-a desfășurat pe o perioadă de timp cuprinsă între lunile februarie și septembrie 1959 și s-a soldat cu importante descoperiri privind diverse aspecte din viața coloniei doriene de la Mangalia<sup>2</sup>.

Se știe că săpăturile arheologice mai vechi, în special cele executate de O. Tafrali<sup>3</sup> în anul 1924, concentrate în colțul de nord-est al cetății, au dus la dezvelirea unei părți din latura de nord a incintei romane târzii și a unui mare edificiu, din aceeași vreme. Până la reluarea cercetărilor din anul 1959, ruinele celor două monumente, care nu fuseseră pe deplin dezvelite și studiate, se acoperiseră în bună parte de depuneri moderne. Noile săpături au scos la iveală o parte însemnată din zidul de incintă și din edificiul amintit. Rezultatele obținute și concluziile la care s-a ajuns vor fi consemnate în cele ce urmează. Pentru o mai bună înțelegere a diferitelor descoperiri se va descrie fiecare complex arheologic în parte; uneori ne vom referi și la situații cunoscute din publicațiile anterioare.

## 1. ZIDUL DE INCINTĂ DIN EPOCA ROMANĂ

(latura de nord)

O dată cu dezvelirea parțială a edificiului roman târziu din colțul de nord-est al cetății, săpăturile arheologice mai vechi au urmărit și degajat de la est spre vest, o bună parte din latura de nord a incintei romane. Reluarea cercetărilor în cursul anului 1959 pentru completa dezvelire a clădirii amintite a constituit un bun prilej și pentru punerea în valoare științifică și muzeistică a zidului de apărare.

<sup>1</sup> Raport asupra cercetărilor arheologice de la Mangalia, în *SCIV*, 1, 1, 1950.

<sup>2</sup> Din colectivul de săpături au făcut parte: Em. Condurachi, R. Vulpe, V. Canarache (responsabili), Gabriella Bordenache, C. Preda, Em. Popescu, Petre Diaconu, Petre Alexandrescu, Trifu Martinovici, Alex. Vulpe și

arh. Dinu Teodorescu căruia îi revin toate lucrările de planuri, relevee etc. În lunile octombrie și noiembrie 1958, Al. Alexandrescu și Gh. Bichir au făcut unele cercetări la Mangalia, prilejuite tot de lucrările de construcție.

<sup>3</sup> O. Tafrali, *La cité pontique de Callatis*, în *A.Arh.*, 1, fasc. 1, 1927, p. 47 și urm.

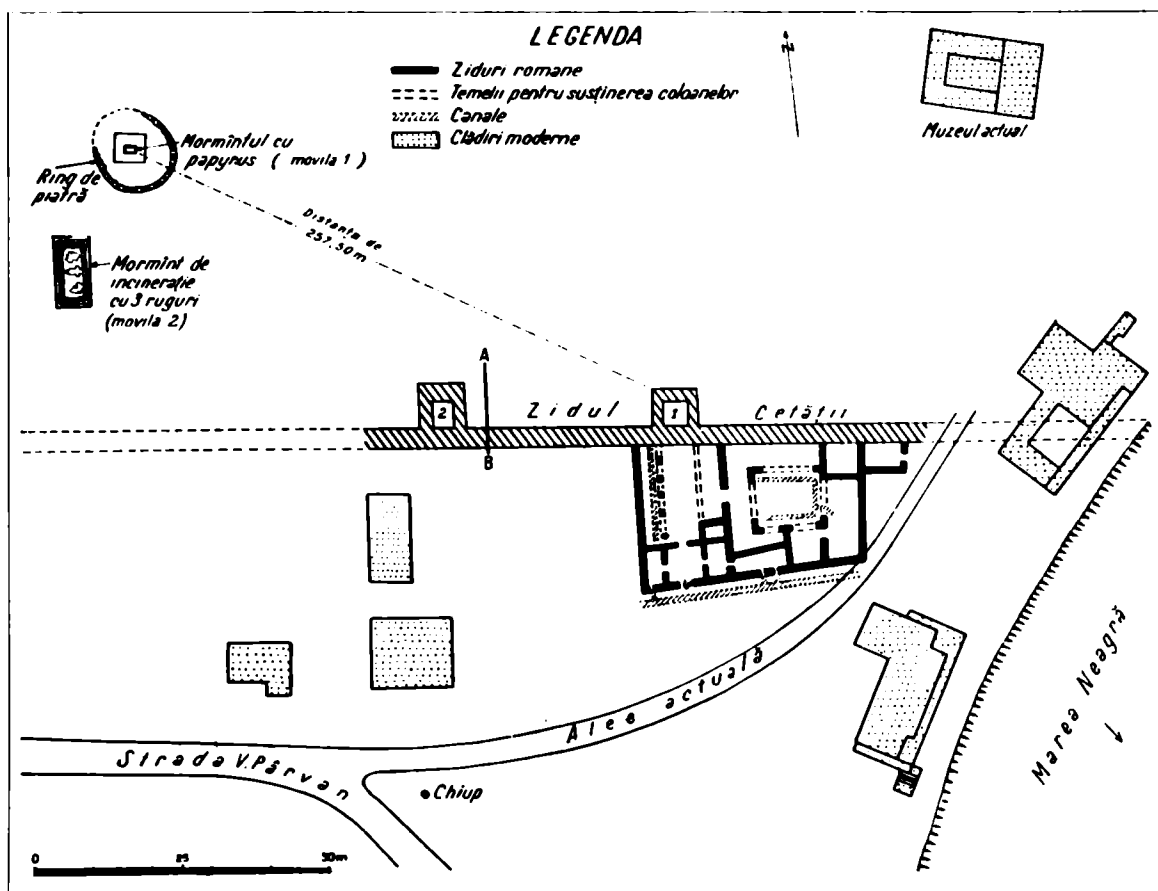


Fig. 1. — Mangalia. Planul săpăturilor efectuate în anul 1959.

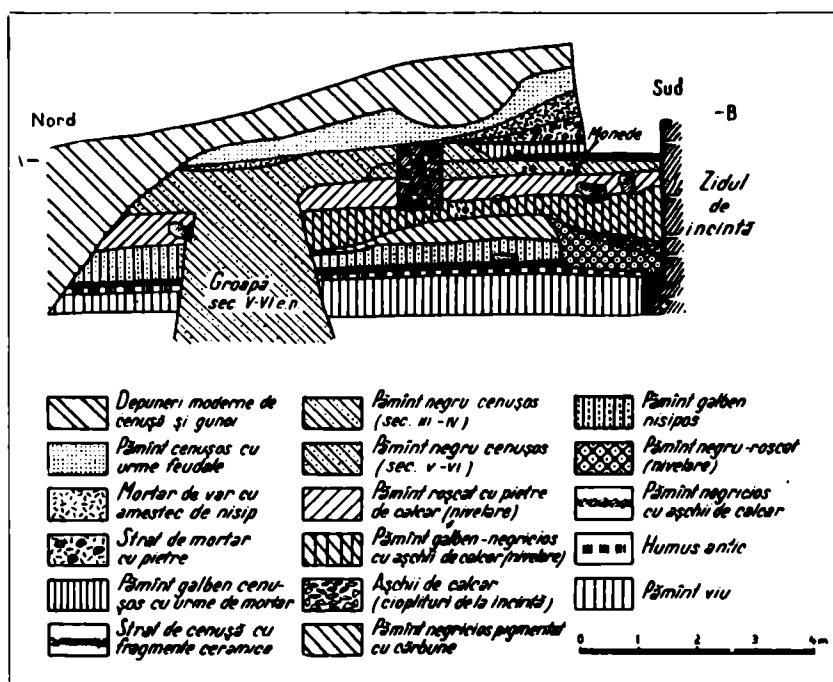


Fig. 2. — Mangalia. Profilul peretelui de E al secțiunii A-B, executată în exteriorul zidului de incintă, lângă turnul nr. 2.

În cursul lucrărilor amintite s-a trecut mai întâi la operația de curățire și de degajare a incintei, de depunerile moderne, pe porțiunea dezvelită în campaniile de săpături anterioare. După aceea s-a continuat cu degajarea laturii respective către vest, prin trasarea de secțiuni transversale pe zid și apoi prin urmărirea celor două fețe ale incintei. Dărîmăturile și depunerile aflate în preajma zidului au fost complet înlăturate, în așa fel, încît, pe toată porțiunea săpată, zidul a fost dezvelit pînă la nivelul de călcare al epocii respective. Această operație s-a făcut pe o lungime de aproape 100 m. În continuare, adică tot spre vest, latura respectivă a incintei a mai fost urmărită prin sondeaje pe o lungime de încă aproape 250 m, pînă aproape de șoseaua Constanța-Mangalia, unde face colț spre sud.

Zidul măsoară o grosime cuprinsă între 3,10 și 3,40 m. El se mai păstrează în partea descoperită, pe o înălțime de 0,60 pînă la 1 m iar în unele sectoare este demontat pînă la temelie. Uneori însă emplectonul se ridică pînă la o înălțime de circa 2 m. Sistemul de construcție este cel folosit în mod obișnuit la asemenea monumente. Are cele două fețe construite din blocuri de piatră de calcar fasonate, iar interiorul umplut cu bolovani de piatră legați între ei cu mortar de var. Fața interioară folosește blocuri de piatră de dimensiuni mici, iar cea exterioară blocuri mari și mult mai îngrijit lucrate. Mortarul de var folosit atît la emplecton cît și la zidirea celor două fețe este foarte curat, fără vreun amestec de cioburi sau cărămizi pisate.

Pe porțiunea dezvelită a incintei se află două turnuri exterioare, de formă rectangulară (fig. 1). Cel dinspre est (nr. 1) descoperit încă din săpăturile mai vechi, are laturile de est și vest lungi de cîte 6,15 m, iar cele de sud și de nord de cîte 7,80 m. Grosimea pereților măsoară numai 1,75 m. Turnul următor (nr. 2) situat la o distanță de 34,50 m mai spre vest față de primul, a fost demantelat pînă aproape de fundație; laturile sale de est și vest sînt lungi de cîte 7,45 m și groase de cîte 2,34 m fiecare, iar cele de sud și nord măsoară în lungime 7,30 m, ultima fiind groasă de 2,90 m.

Lucrările de construcții întreprinse în zona situată la est de casa de cultură a orașului au scos la iveală și urme din latura de vest și de sud a cetății. În acest sector zidul este suprapus de magazinul « Alimentara » și de blocurile I.G.A.F. și D. Pe latura de sud s-a găsit și una din porțile cetății, acoperită acum de fundațiile blocului D.

Secțiunile executate perpendicular pe zidul de N al incintei au prilejuit o serie de observații de ordin stratigrafic și în legătură cu unele aspecte de tehnică constructivă și cu data ridicării zidului respectiv. S-a constatat cu această ocazie că temelia incintei începe de la pămîntul viu și se ridică pînă la o înălțime de 1,90 m, ceea ce corespunde nivelului de călcare al epocii. Pe această înălțime zidul este construit din blocuri de piatră, sumar cioplite, legate între ele cu mortar de var. Nivelul de călcare în exterior, la data construirii monumentului, se ridică cu 0,85 m peste humusul antic. Pentru a se ajunge la nivelul acesta de locuire, pe măsură ce s-a ridicat construcția, s-a recurs la ridicarea terenului prin aducerea de pămînt curat și consistent, care a fost adosat incintei. Aceste ridicări succesive ale terenului ca și modul de construcție al temeliei, pot fi clar urmărite pe o lungime de 6—8 m în direcția nordică (fig. 2).

Peste aceste straturi de pămînt se află depunerile de cultură materială contemporane datei funcționării zidului. Atît ceramica, cît și monedele descoperite în cuprinsul acestor depuneri, — printre care cea mai veche este o piesă de la Carinus (283—285) —, precum și anumite situații de ordin stratigrafic, ne dau indicații, potrivit cărora data construirii incintei poate fi stabilită cu suficientă probabilitate, cel mai devreme în cursul celei de a doua jumătăți a secolului III e.n. În sprijinul unei asemenea datări pledează de altfel și sistemul de construcție al incintei, care este caracteristic epocii romane tîrzii. S-a mai putut de asemenea stabili că zidul de apărare respectiv durează pînă la începutul secolului VII e.n. fiind scos din funcțiune în această vreme.

De-a lungul incintei, paralel cu aceasta, la o distanță de 3,70 m spre nord, se constată urmele unui zid gros de 0,80 m și înalt de 1 m, lucrat din pietre informe legate între ele cu pământ, care se pare să fi avut ca rost întărirea terenului din zona învecinată.

În cursul lucrărilor de dezvelire a zidului de apărare amintit s-a dat peste urmele unei incinte mai vechi lucrată din pietre legate între ele cu pământ. Este vorba de incinta

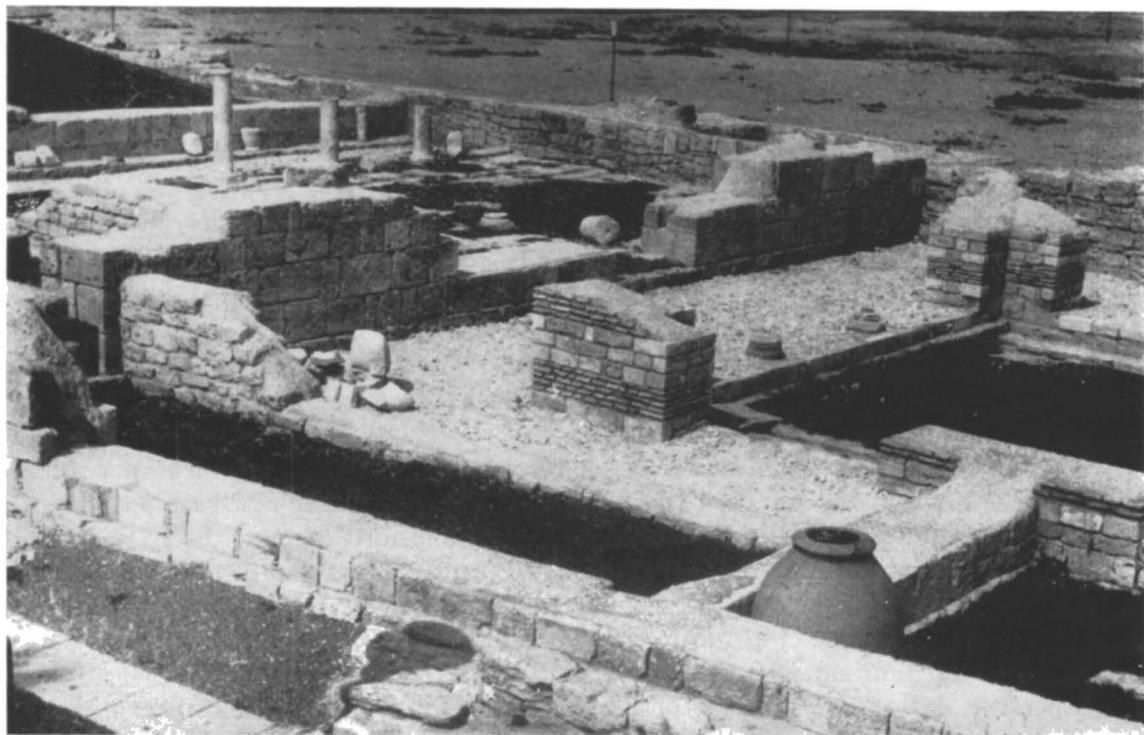


Fig. 3. Mangalia. Clădirea din epoca romano-bizantină, aflată în colțul de nord-est al cetății.

grecească, al cărei traseu, pe latura de nord a cetății, este urmat, datorită configurației terenului, de zidul de apărare din epoca romană târzie.

## 2. EDIFICIUL DIN EPOCA ROMANO-BIZANTINĂ

În colțul de nord-est al cetății se află un mare edificiu descoperit parțial în anul 1915 de D.M. Teodorescu, care credea că e vorba de o biserică creștină<sup>1</sup>. Ulterior, în anul 1924, O. Tafrali a extins cercetările din acest sector, reușind să degajeze cea mai mare parte a edificiului pe care îl interpreta ca aparținând unor terme romane<sup>2</sup>. Săpăturile amintite nu clarificaseră caracterul construcției și nici nu degajaseră în suficientă măsură unele părți ale clădirii. Din aceste motive, cit și din împrejurarea că, între timp, depuneri moderne acoperiseră cea mai mare parte a ruinelor edificiului, s-a impus reluarea cercetărilor în acest sector. Astfel s-a putut ajunge la cunoașterea exactă a limitelor clădirii, cu excepția părții de est, precum și la datarea și stabilirea caracterului ei.

<sup>1</sup> D. M. Teodorescu, *Prima campanie de săpături la Callatis*, în *Raport asupra activității Muzeului național de antichități în anul 1915*, București, 1916, p. 31–36.

<sup>2</sup> O. Tafrali, *op. cit.*, p. 49. Săpături complementare în

acest edificiu și la turnurile amintite au făcut R. Vulpe și Vl. Dumitrescu în anul 1931; Cf. R. Vulpe, în *ANL*, XII, 1931, p. 296–297.

Edificiul în discuție este construit din pietre de calcar legate între ele cu mortar de var. Latura de nord o constituie însuși zidul de apărare al cetății. Laturile exterioare ca și unele ziduri despărțitoare din interior sînt construite din blocuri mari de piatră, frumos fasonate. Ele indică nu numai grija deosebită acordată ridicării monumentului, ci și soliditatea lui. Blocurile au o grosime de 1,10 m și se mai păstrează pe înălțimi cuprinse între 0,80 și 2 m. Așa cum s-a amintit, spre est nu se cunoaște încă limita edificiului, dar este posibil ca în această parte să mai existe încă o încăpere mare.

Din ceea ce se cunoaște pînă acum reiese că avem de-a face cu un edificiu de mari proporții. Forma lui este rectangulară, ușor neregulată, fiind orientat cu fața spre sud. Lățimea, pe direcția nord-sud, în partea de vest este de 24,80 m, iar spre est se reduce la 20 m. Lungimea, care nu poate fi stabilită în mod exact, măsoară în porțiunea degajată, pe latura de nord 38, 80 m, iar pe cea de sud 38,50 m (fig. 1 plan).

Clădirea dezvelită se compune din două părți principale. Partea dinspre vest cuprinde mai întii o sală basilicală mare, avînd latura de vest lungă de 17 m, iar cea de est de 15,50 m. Lățimea ei măsoară spre nord 13,40 m, iar la sud 14 m. Această încăpere este împărțită în trei nave, pe direcția nord-sud, prin două șiruri de coloane, de la care, pe alocuri, se mai păstrează doar urme. Întreaga sală a fost inițial pavată cu lespezi de piatră, păstrate numai în parte. De-a lungul laturilor de est și de vest se pot vedea urmele unor banchete lucrate din piatră obișnuită, necioplite, legate între ele cu pămînt. În nava de vest, se află un canal, lat de 0,30 m, cu pereții construiți din piatră cu mortar și fundul pavat cu cărămidă, care pornește din partea de nord, de la nivelul pavajului și se adîncește treptat spre sud, pînă se leagă cu canalul străzii.

În partea de sud a sălii basilicale se află trei mici încăperi, care comunică între ele, prin intrări ale căror dimensiuni nu mai pot fi precis determinate. Camera de vest are dimensiunile de  $3,30 \times 6$  m, cea din mijloc  $5,50 \times 6$  m, iar cea dinspre est  $2,30 \times 5,25$  m. Ele sînt pavate cu cărămizi de formă rectangulară, și de mărimi diferite ( $0,40 \times 0,30$ ;  $0,35 \times 0,35$  și  $0,50 \times 0,50$  m), așezate în poziții variate. Pavajul nu se mai păstrează în întregime decît în încăperea dinspre vest și parțial în cea din mijloc. În cea dinspre est el este aproape complet distrus. Camera din mijloc comunica cu exteriorul printr-o intrare destul de mare. Deocamdată este singurul punct cunoscut pe unde se făcea legătura cu exteriorul întregului edificiu. Aceasta nu exclude posibilitatea existenței și unei alte intrări a clădirii în partea ei de est, nedezvelită încă.

A doua parte a edificiului, și anume cea dinspre est, se compune în principal dintr-o curte interioară (atrium) înconjurată spre est, nord și vest de un portic. Are forma dreptunghiulară cu laturile de nord și sud lungi de 11,30 și 11,20 m, iar cu cele de



Fig. 4. Mangalia. Statuie de marmură din sec. III e. n. înfățișînd pe zeița Nemesis (?).

est și vest lungi de 8,50 și 8,75 m. La colțurile laturii de vest se păstrează urmele a doi mari pilaștri, construiți din piatră alternând cu rinduri de cărămidă (fig. 3). Un alt pilastru asemănător este situat la mijlocul laturii de sud, iar între ei se află baze de coloane, care ajutau la susținerea acoperișului porticului. Pe laturile de nord, sud și est, în interior, se află trei canale late de 0,30×0,40 m, având pereții construiți din piatră cu mortar,



Fig. 5. — Mangalia. Capitel de marmură din sec. V—VI e.n. decorat cu motive animaliere și frunze de acant.

iar fundul cu cărămizi ușor albiate. Rostul acestor canale era de a colecta apa provenită din ploi și de a o conduce apoi în afara edificiului. Întreaga suprafață a curții era pavată cu dale de piatră, din care au mai rămas pe loc doar câteva.

Porticul care înconjoară curtea interioară are o lățime de 3,10×3,35 m. Nu știm cu ce a fost pavat. Pare puțin probabil ca la pavaj să fi fost întrebuințate plăcile de marmură ale căror resturi au fost găsite în număr relativ mare în dărămăturile din afara incintei. Aceste plăci au fost folosite, mai degrabă, la placajul interior al zidurilor. În colțul de sud-vest al culoarului se păstrează două puțuri a căror funcție nu putem deocamdată să o precizăm.

În partea de sud a curții interioare și a culoarului se întâlnesc alte două încăperi mici, ambele de formă rectangulară, neregulată și de mărimi diferite. Cea dinspre vest, care măsoară în lungime 9,50 m și 9,70 m, iar în lățime 2,80 m și 3 m, comunică printr-o intrare lată de 1 m cu camerele pavate cu cărămidă. Cealaltă, care este lată de 5 și de 5,45 m și lungă de 4,75 m și de 4,95 m, comunică cu o sală mare situată la vest de curtea interioară cu dimensiunile de 5,50×18 m. Încăperile respective au fost și ele pavate cu dale de piatră, dintre care se mai păstrează *in situ* doar câteva. Pereții despărțitori sînt lucrați din blocuri de piatră cioplite cu îngrijire.

De-a lungul laturii de sud a edificiului se afla o stradă care avea pe mijloc un canal colector, înalt de 0,80 m și lat de 0,55 m, cu înclinație spre est, adică spre mare. Inițial el era acoperit cu dale de piatră. Funcția lui era de a colecta apele din clădirile vecine și de a le conduce apoi spre mare. Că este așa o dovedește atit tubul de teracotă

din colțul de sud-vest al clădirii, prin care se scurgeau apele de pe acoperiș, cit și cele două canale care străbat latura de sud a aceleiași construcții și fac legătura cu canalul mare al străzii.

În cursul săpăturilor întreprinse pentru dezvelirea edificiului amintit, și anume în punctele neexplorate din cercetările anterioare, situate de-a lungul laturii de sud în imediata apropiere a incintei, au fost scoase la iveală unele fragmente arhitectonice și sculpturale deosebit de importante. Se remarcă printre acestea o statuie de marmură din secolul III e.n. (fig. 4)<sup>1</sup>, o serie de coloane și baze de calcar, capitele de marmură cu ornamente caracteristice epocii romano-bizantine și numeroase plăci, tot din marmură, folosite la cancelli, toate fiind decorate cu diferite motive florale și geometrice. Destul de des apare ca motiv ornamental și crucea. O mențiune specială trebuie făcută asupra capitelului de marmură decorat cu un rând de frunze de acant, capete de berbeci și acvile devorându-și prada (fig. 5), descoperit împreună cu coloana sa, tot din marmură, în stradă, lângă colțul de sud-est al edificiului. Este al doilea capitel de acest fel, care apare în cadrul acelei clădiri<sup>2</sup>.

Așupra datei construirii edificiului și asupra duratei lui în timp există o serie de dovezi, care permit unele precizări. Ne referim, în primul rând, la sondajul executat în interiorul clădirii; observațiile stratigrafice arată că edificiul a fost construit, cel mai devreme la sfârșitul secolului IV sau la începutul secolului V e.n. Elementele arhitectonice amintite și motivele lor ornamentale lasă să se întrevadă că monumentul în discuție a durat, cu unele reparații și refaceri, în tot cursul secolelor V și VI e.n.

Prezența unui edificiu de mari proporții, având probabil un caracter public, la care se folosește o mare cantitate de marmură, cu piese arhitectonice îngrijit lucrate, dovedește că orașul Callatis, în secolele IV—VI e.n., cunoaște o dezvoltare economică însemnată. Exploatarea teritoriului rural, ca și comerțul cu cereale, se dovedește și de data aceasta a fi fost principala sursă de venituri a orașului ca și în etapele anterioare.

### 3. NECROPOLA ELENISTICĂ-TUMULARĂ ȘI PLANĂ

La nord și nord-vest de incinta cetății din epoca romană, pe locul unde astăzi se află stadionul orașului și teatrul de vară, s-au făcut o serie de descoperiri, care, legate de altele mai vechi, dovedesc existența, în această parte a cetății, a unei necropole tumulare și plane din epoca elenistică. Descoperirile au fost prilejuite de lucrările de amenajare a terenului pentru construirea teatrului de vară și a stadionului.

a) *Mormintul cu papir* (Movila 1). Cu ocazia nivelării terenului din partea de vest a stadionului, în apropierea șoselei ce duce de la gară spre centrul orașului, a ieșit la iveală un cerc de piatră, incomplet păstrat, cu diametrul în direcția N—S de 13,55 m și E—V de 14,20 m, format dintr-un șir de blocuri, iar pe alocuri din două șiruri suprapuse, lucrate numai în exterior. În partea lui de vest, legate de acesta, se află mai multe plăci de piatră, constituind, după câte se pare, resturile unui altar, pe care se vor fi adus jertfe în amintirea celui înmormintat (fig. 6 a). În urma cercetărilor făcute s-a constatat că el înconjură un tumul, a cărui înălțime nu a mai putut fi stabilită. Deși mantaua movilei a fost distrusă de lucrările amintite s-au putut face totuși unele observații stratigrafice, care merită să fie consemnate. Astfel, s-a constatat în interiorul ringului, pe toată circumferința lui, un strat de pământ gălbui, foarte tare, al cărui rost ar fi greu

<sup>1</sup> Pe soclul statuii se află inscripția: Ἀγαθὴ Τύχη[ς] ὑπὲρ τῆς πό[λ]εως ἄρχοντες οἱ περὶ Φλαί(τιον) Φάρον ποντήρχην καὶ βασιλέα καὶ ἀρχιερέ[α]. Statuia a fost publicată de G. Bordenache în *Dacia* IV, 1960, N.S., p. 506—8

Comentariul inscripției este făcut de D. M. Pippidi în aceeași revistă, p. 511 și urm.

<sup>2</sup> I. Barnea, *Chapiteaux à protomes de bœliers de la Scythie Mineure en Bulgarie*, VII, 2, p. 408—416, fig. 1—5.



de precizat. Restul pământului morminei a fost depus în diferite straturi succesive, care coborau spre interior.

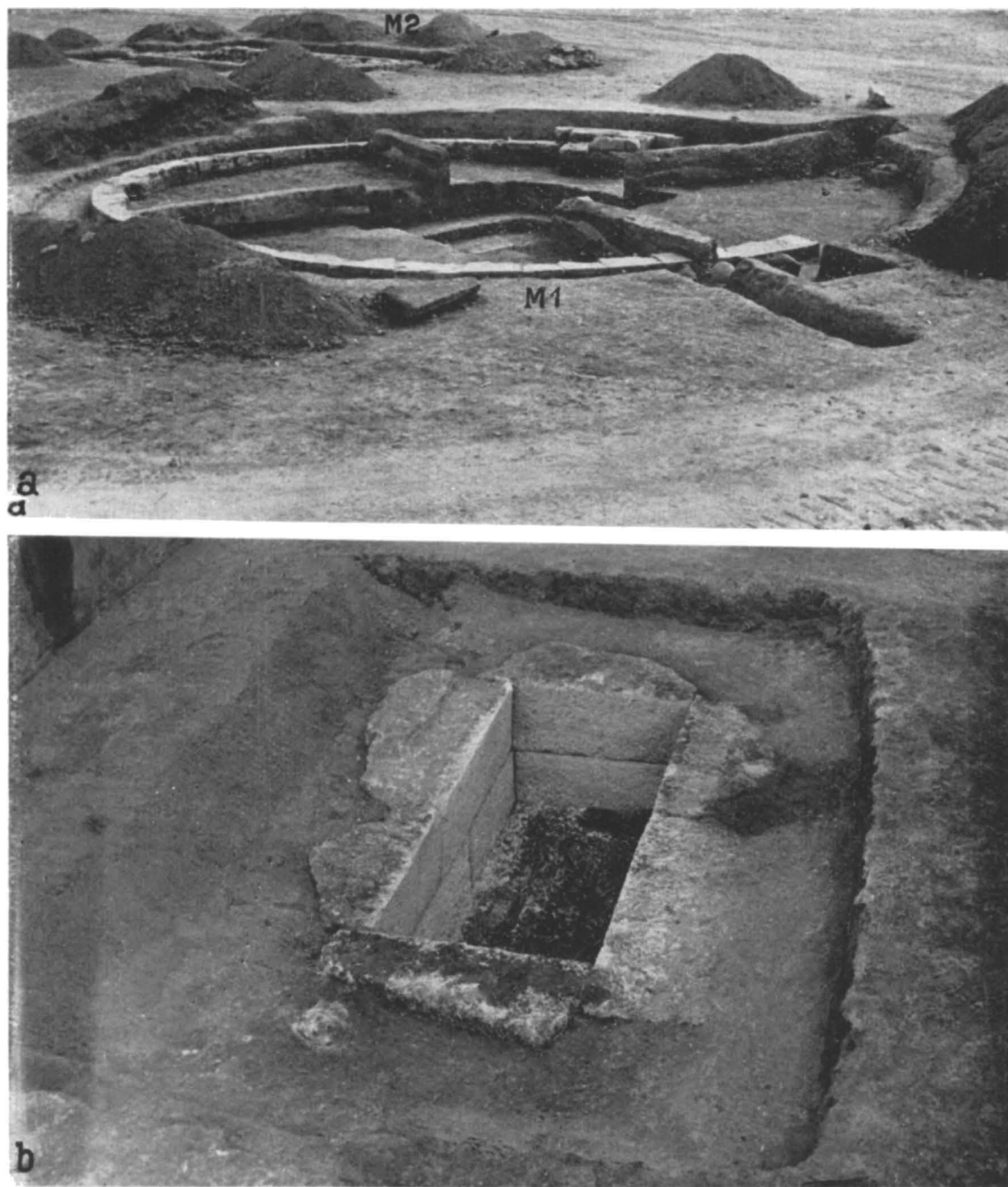


Fig. 6. Mangalia. Mormîntul elenistic cu papir: a, vedere generală în spate se vede altarul; b, mormîntul propriu-zis.

În centrul cercului a fost săpată o groapă mare de formă rectangulară, cu dimensiunile de 3,90 m · 2,55 m, în cuprinsul căreia au fost aflate patru vase grecești, cu firnis negru, un cantharos, două farfurioare mici și o pateră decorată cu palmete imprimate în interior (fig. 7 a,b). Ele zăceau în pământul de umplutură la nivelul de călcare antic. În mijlocul acestei gropi, la o adîncime de 2 m de la nivelul ringului, s-a dat peste



mormintul pentru care fusese ridicată movila. El constă dintr-o mică groapă, căptușită cu blocuri mari de calcar, dispuse câte două pe fiecare parte, fiind lucrate numai în interior (fig. 6 b). Mormintul are lungimea de 2,05, lățimea de 0,85 m și adâncimea de 0,72 m. Pe capacul mormintului, alcătuit din trei dale mari de piatră de calcar, s-au



Fig. 7. Mangalia. Vase de lut găsite în morminte; primele trei în necropola elenistică; ultimul în necropola romană.

descoperit resturi de coji de ouă și o coroană fragmentară, din frunze de bronz și bobite de ceramică, prinse pe un cadru de os, fiind în întregime aurită. Ea imită cununa de lauri din antichitate. În interiorul mormintului s-a găsit un schelet bărbătesc, lung de 1,75 m, destul de slab conservat. Peste craniu, din care au rămas numai resturi, s-au păstrat resturi dintr-o coroană asemănătoare celei de pe capac și numeroase boabe de griu. De-a lungul scheletului s-au păstrat urne de țesătură din îmbrăcăminte, iar la picioare resturi din încălțăminte celui înmormintat.

Peste mina dreaptă și peste oasele bazinului au fost găsite resturile unui papir scris în limba greacă. Lung de circa 0,30 m și lat de 0,05 m, el era înfășurat ca un *volumen* și rupt în mai multe bucăți. Fragmentele găsite peste bazin și mai aproape de corp s-au conservat mai bine decât cele așezate peste mină. S-au putut citi deocamdată numai câteva litere disperate, scrise cu o cerneală brună. Munca de restaurare și de descifrare, care necesită multe eforturi și mult timp, este în curs de desfășurare în laboratoarele de specialitate.

Scheletul avea o orientare est-vest, orientare pe care o întâlnim aproape la toate mormintele de înmormântare din epoca elenistică, descoperite în aceeași zonă a necropolei.

Pe baza inventarului ceramic descoperit (cele patru vase amintite) și a monedelor emise de Filip II și Alexandru cel Mare, găsite în preajma mormintului, putem data mormântul cu papir în a doua jumătate a secolului IV î.e.n. Este de presupus că o dată



Fig. 8. – Mangalia. Mormint de incinerare cu trei ruguri - epoca elenistică.

cu derularea și studierea papirului vom căpăta noi date cronologice asupra mormintului și vom avea totodată informații istorice de mare importanță pentru viața orașului Callatis.

În ce privește personajul înmormântat aici nu putem ști deocamdată cine a fost și ce rol a jucat în cadrul cetății callatiene. Se poate totuși presupune că cel înmormântat a fost un cetățean de vază, devreme ce el a primit ca distincție cele două coroane depuse în mormint. Asemenea distincții se acordau numai celor care aveau fapte deosebite în activitatea obștească sau în cea cultural-artistică. Papirul, care constituie o descoperire unică în țara noastră, ar fi o indicație în acest sens<sup>1</sup>.

b) *Mormintele de incinerare* (Movila 2). La o distanță de 9,50 m spre sud de mormântul cu papir, cu ocazia lucrărilor de nivelare a terenului din zona de vest a actualului stadion, s-a dat peste un mormint colectiv de incinerare prevăzut cu o construcție din piatră, care reprezintă cadrul mormintului. Aceasta are o formă dreptunghiulară, lungă de 12 m și lată de 6 m. Laturile ei sunt înalte de numai 0,80 m și baza lor este puțin adâncită în pământul viu. Peste temelie, care este alcătuită din piatră de calcar nelucrată, se ridică două rânduri de blocuri pe înălțime și unul pe lățime, frumos ecarisate, care au o linie perfect dreaptă, dar numai spre exterior. În interiorul acestei construcții s-au descoperit trei ruguri de incinerare (fig. 8). Forma și sistemul lor de organizare sunt puțin obișnuite. Mai întâi se constată că ele au fost săpate în pământ, la o adâncime de 0,30–0,35 m, față de nivelul de călcare antic. Toate au o formă

<sup>1</sup> Din cauza stării sale de conservare extrem de precare, papirul n-a putut fi ridicat decît în fragmente mici, consolidate chimic, prin osteneala specialistului sovietic

M. A. Alexandrovski de la Moscova, care a binevoit a se deplasa de urgență la Mangalia, la cererea Academiei R.P.R. Tratarea și reasamblarea fragmentelor sînt în curs.

albiată și prelungită, măsurînd în lungime circa 1,70—1,80 m și în lățime 0,90 m. Ele sînt prevăzute pe laturi cu cîte un ieșind, patru la număr, care serveau probabil pentru fixarea brațelor grătarului, pe care era așezat cadavrul. Sînt orientate est-vest, fiind deci perpendiculare pe lungimea construcției. Capetele lor de est intră puțin sub construcția de piatră, ceea ce ne face să credem că întii s-au săpat rugurile și s-a făcut incinerarea, iar după aceea s-a ridicat cadrul de piatră.



Fig. 9. — Mangalia. Inscricții funerare: a, piatră de mormint pusă pentru Euandros, fiul lui Fronto, din Heraclea ; b, piatră de mormint pusă pentru Apollonios, fiul lui Epistrates (sec. II î.e.n.).

Arderea cadavrelor s-a făcut în cadrul fiecărui rug în parte, iar tot ceea ce a rămas de la incinerare s-a păstrat pe loc. Pe fundul gropilor celor trei ruguri s-a găsit o mare cantitate de cenușă, cărbuni și resturi de oase calcinate răspîndite pe întreaga lor suprafață. Fragmentele de oase craniene găsite la capetele de est ale celor trei ruguri ne îngăduie să stabilim că poziția cadavrelor în momentul incinerării era est-vest, adică similară cu cea întilnită la inhumatie. Împreună cu cenușa și oasele calcinate s-au mai găsit fragmente ceramice grecești-elenistice, un singur vas întreg, două strigilii de fier, în stare de conservare foarte slabă și resturi de coronițe de bronz aurite, de forma celor de laur, asemănătoare cu cele găsite la mormîntul cu papir. Urmele de ardere secundară a ceramicii, spargerea vaselor în fragmente foarte mici și aruncarea lor în rug, făceau parte, după cît se pare, din ceremonialul funerar.

În ceea ce privește datarea mormîntului nu avem date directe. Ceramica, în stare fragmentară, nu este de loc concludentă. Prezența celor două coronițe de bronz, asemănătoare cu cele găsite în mormîntul cu papir ne dă posibilitatea însă, să stabilim că mormîntul de incinerație se datează în cea de-a doua jumătate a sec IV î.e.n., fiind deci contemporan cu cel de inhumatie.

După cîte se pare, și deasupra mormîntului colectiv de incinerație se ridica un tumul. Forma și dimensiunile lui nu le cunoaștem însă. Știm numai că întreaga construcție de piatră se afla în ultima vreme, complet acoperită de pămînt.

c) *Alte morminte*. Extinderea săpăturii în jurul celor două mari obiective a dus la descoperirea altor opt morminte. Ele erau grupate în jurul ringului de piatră. Sînt desigur înmormintări ulterioare, făcute în mantaua movilei. Unele sînt de înhumatie, altele de incineratie. Pe baza inventarului, sărac de altfel, mormintele respective se datează în secolele III—II î.e.n. Printre acestea se remarcă în mod deosebit două

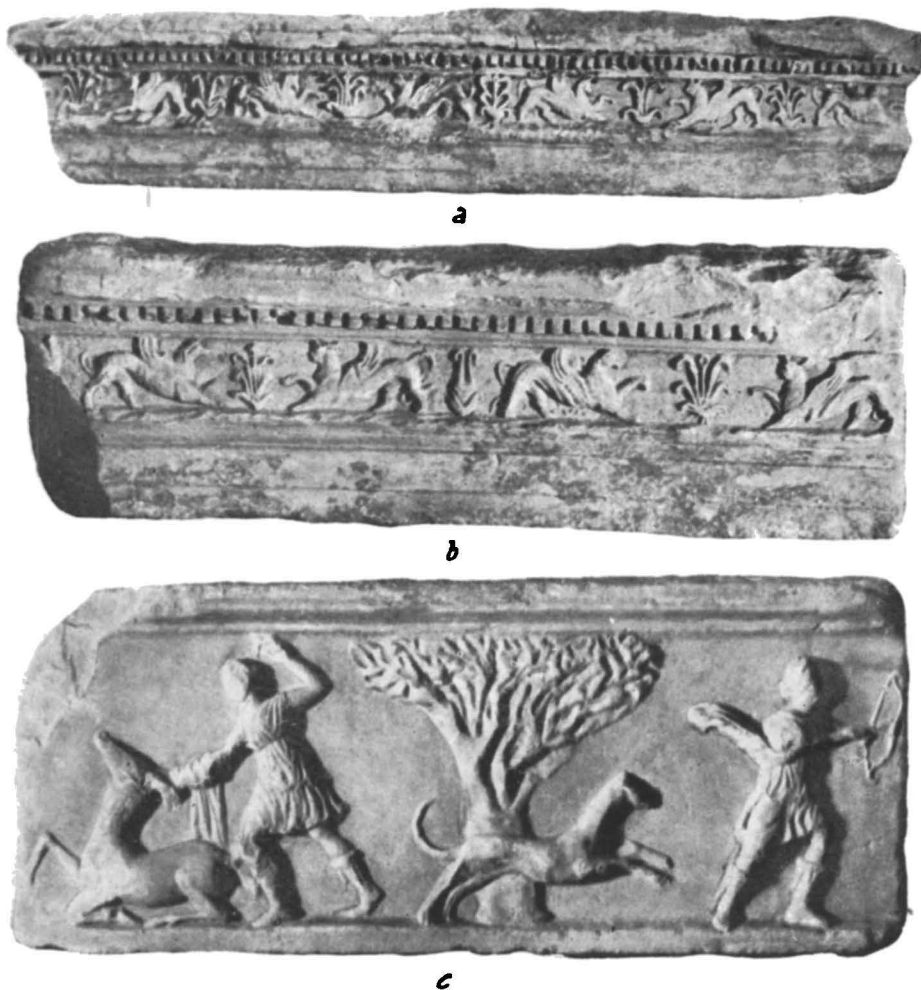


Fig. 10. — Mangalia. a—b, elemente arhitectonice de calcar decorate cu grifoni; c, fragment de friză, reprezentînd pe Diana la vînătoare.

morminte de înhumatie, ale căror schelete se aflau culcate pe o parte și cu picioarele strînse (chircite). Cele de incineratie au folosit, drept urne, amfore de diferite tipuri, în care erau depuse resturile de oase calcinate.

În afara acestora, lucrările de nivelare a terenului au mai scos la iveală și alte morminte. Printre acestea se remarcă mai întîi un mormînt construit cu țigle mari de formă dreptunghiulară cu laturile de  $0,40 \times 0,70$  m, care a apărut la o depărtare de circa 35 m spre SE de movila 2. În interior s-au găsit două schelete, orientate SSE—NNV, avînd ca inventar două lekythoi, ornamente, unul cu o lebădă, iar altul cu o palmetă (fig. 7). Firnisul lor negru și tehnica ornamentală îngrijită permit datarea vaselor, deci și a mormintului, în secolul IV î.e.n. La circa 100 m spre vest de punctele

menționate, dincolo de șoseaua Mangalia—Constanța, s-au găsit alte două morminte de inhumatie, lucrate însă din plăci de piatră de calcar. Orientarea lor este E—V și sînt lipsite aproape complet de inventar. În cuprinsul unui s-a găsit pe lângă schelet, doar un strigil de fier, foarte prost conservat.

Tot în acest sector s-a descoperit o mică stelă funerară cu relief și inscripție, menționînd numele lui Apollonios fiul lui Epistrates (fig. 9/b). După toate probabilitățile stela respectivă aparține sec. III—II î.e.n.

Unele morminte au fost descoperite întimplător mult mai departe de zona de vest a stadionului actual. Este vorba de cîteva morminte, unele cu plăci de piatră, altele cu țigle, care au apărut în preajma spitalului T.B.C. «Crucea Roșie» și la nord-est de acesta, pînă la marginea mării. Ele indică astfel limitele de est și nord ale necropolei elenistice, care se întindea de la incinta cetății, pînă la o depărtare de circa 150 m spre nord de spitalul «Crucea Roșie», cuprinzînd întreaga zonă a noului stadion al orașului.

Din cele prezentate mai sus reiese că în necropola amintită s-a folosit atît ritul de înmormîntare prin inhumatie, care predomină de altfel, cît și ritul incineratiei. În ceea ce privește mormintele de inhumatie se constată existența următoarelor tipuri: în groapa simplă, acoperite cu țigle, avînd o singură pantă, sau pantă dublă, construite din dale de piatră — în formă de ciste — și din blocuri mari de piatră. Pentru cele de incineratie s-a făcut constatarea că în unele cazuri resturile de oase au rămas pe locul de ardere, iar în altele oasele calcinate au fost strînse și depuse în vase, fie pe locul rugului, fie în afara acestuia.

Descoperirile făcute în necropola cetății din epoca elenistică, nu sînt, așa cum se poate întrevădea din cele înfățișate aici, rezultatul unor cercetări sistematice. Ele sînt în majoritatea lor descoperiri întimplătoare și din această cauză nu s-au putut face decît observații cu totul sumare, iar înregistrarea lor de multe ori nu a fost posibilă.

#### 4. NECROPOLA DIN EPOCA ROMANĂ TÎRZIE

La marginea de vest a orașului Mangalia, de-a lungul șoselei ce duce spre com. Albești, pe o porțiune de aproximativ 100 m lungime, cu ocazia săpării unui șanț de canalizare, au apărut circa 30 de morminte din care au fost cercetate numai cîteva, restul fiind, în parte distruse de canalizare, în parte rămase nedezelate. Lucrările noastre în acest loc au avut un caracter strict de salvare.

Mormintele de formă dreptunghiulară sînt construite din lespezi și blocuri de piatră fasonate, prinse la încheieturi uneori cu mortar de var. Ele au fost amenajate în gropi săpate în pămîntul sănătos, la o adîncime de 1—1,50 m. Scheletele zac direct pe pămînt, ceea ce a făcut ca nu toate oasele să fie bine păstrate, și sînt orientate



Fig. 11. — Mangalia. Statuie de marmură reprezentînd pe Venus cu amorașii, ridicată de preotesea Aurelia Chrysea, fiica lui Dionysios (sec. III e.n.).

V—E (capul fiind la V). De obicei într-un mormînt găsim grupate cite două sau trei schelete.

Inventarul lor este în general sărac, iar în unele cazuri lipsește cu desăvîrșire. Se găsesc vase de lut (ulcioare cu o toartă v. fig. 7), catarama de fier, inele de bronz și plumb, brățări și mărgelile de sticlă, monede etc.

După inventarul arheologic, inclusiv cel numismatic, descoperit pînă acum, cimitirul aparține secolului IV e.n.

Tot aici, cu ocazia lucrărilor de canalizare a fost găsită o stelă funerară cu inscripție, care datează, după caracterul scrierii, aproximativ din secolul II e.n. Este vorba de un cetățean din Heraclea Pontică, pe nume *Euandros*, fiul lui *Fronto*, care și-a găsit moartea în aceste locuri (fig. 9a).

## 5. DESCOPERIRI ÎNTÎMPLĂTOARE

Cu ocazia lucrărilor efectuate în restul orașului, pentru ridicarea noilor blocuri de locuințe, s-au putut înregistra în mai multe puncte, urme arheologice din epoca elenistică și romană. S-a precizat în primul rînd latura de sud a zidului de incintă al cetății din secolul IV e.n. și s-au prins urmele unor edificii de caracter public sau privat.

Cu același prilej s-a recoltat o mare cantitate de fragmente arhitectonice și sculpturale. Printre acestea menționăm descoperirea, în spatele blocului mare, fost I.G.A.F., în exteriorul imediat al laturii de sud a incintei romane, la adîncimea de 3 m, a două mari fragmente de «arhitravă» din calcar, decorate pe ambele fețe, cu grifoni (fig. 10 a. b.). Pe strada Ștefan cel Mare, la întretăierea ei cu strada Vinătorilor, s-a descoperit o statuie de marmură în stare fragmentară, reprezentînd pe Venus cu amorași. Pe soclul ei se află următoarea inscripție: 'Αγαθῆ, Τύχη τῆνθεόν ἐξήρτισα ἐκτῶν ἰδίων (ι)έρια Αὐρ(έλια) Χρυέα Διονυσίου. După caracterele paleografice statuia aparține secolului III e.n. (fig. 11).

Într-un punct din cuprinsul orașului actual, care nu mai poate fi precizat, s-a găsit un fragment de friză din marmură din epoca elenistică care înfățișează o scenă cu Diana la vînătoare (fig. 10/c).

În aceeași ordine de idei mai pot fi amintite și o serie de baze de coloane, unele capitele din epoca romană tîrzie, fragmente de coloane de calcar etc.



Cercetările arheologice de la Mangalia au scos la iveală însemnate urme de cultură materială legate de viața orașului antic Callatis. Ele au reușit să precizeze unele puncte referitoare la întinderea cetății, pe laturile de nord și de sud și au îmbogățit în mod simțitor colecțiile muzeului local, cu o serie de elemente arhitectonice, sculpturi, ceramică, monede și obiecte mărunte. Toate aceste urme, prin bogăția și execuția lor artistică, scot încă o dată în evidență rolul important pe care l-a jucat cetatea în epoca elenistică și în epoca romano-bizantină, cînd dispunea de o înfloritoare viață economică, ca urmare a relațiilor intense pe care le-a întreținut cu populația locală din apropiere.



## АРХЕОЛОГИЧЕСКИЕ РАСКОПКИ В МАНГАЛИИ (КАЛЛАТИС)

## РЕЗЮМЕ

Работы по систематизации современного города Мангалия, начатые осенью 1958 г. заставили снова произвести более обширные археологические исследования развалин греко-римской крепости в Каллатисе.

1. Одной из главных целей исследований в Мангалии было изучение и обнажение крепостной стены города. Работы почти исключительно сосредоточились на северной стороне, где крепостная стена только частично покрыта современными зданиями. На участке в 100 м от востока к западу северная сторона крепостной стены была совершенно обнажена, а остальная часть, на расстоянии около 250 м, была исследована шурфовкой. От южной и западной сторон были найдены лишь следы, что все же позволило приблизительно установить расположение всей крепостной стены.

Толщина стены колеблется между 3,10 и 3,40 м. До сих пор были выявлены и две башни крепостной стены, выступающие на север на расстояние 6,15 м и, соответственно, на 7,45 м (рис. 1).

Как видно из стратиграфических данных стена была построена в позднеримскую эпоху, вероятно, в конце III в. н.э. (рис. 2). Она следует направлению греческой крепостной стены, остатки которой были обнаружены в ходе раскопок.

2. В северо-восточном углу крепости, связанном с крепостной стеной, более старые раскопки 1915 г., 1924 г., а затем и 1931 г. частично выявили большое здание, со временем покрывшееся современными отложениями. Новые раскопки выявили почти все здание, за исключением еще не обнаженной восточной части; добыты важные элементы для датирования и установления характера постройки. Таким образом, было установлено, что это здание носит общественный характер и было воздвигнуто в конце IV в. или в начале V в. н.э. Оно построено из красиво отесанных каменных глыб, скрепленных известковым раствором. Толщина его стен — 1,10 м.

До сих пор были выявлены две главные части здания. Западная часть — зал в виде базилики с тремя нефами, длиной в 17 м и шириной в 14 м; восточная — внутренний двор, окруженный портиком и пилястрами по углам; по краям находится водосточный канал (рис. 3). Кроме того в южной части обнаружили меньшие помещения. За исключением трех помещений, вымощенных кирпичами, остальная часть здания вымощена большими каменными плитами из известняка.

3. Работы в северо-западной части крепости привели к находке погребений эллинистической эпохи, относящихся к курганному и бескурганному некрополю города. Среди них в первую очередь обращает на себя внимание погребение с каменным кольцом слегка овальной формы, диаметром в 13,50 × 14,20 м (рис. 1 и 6/a-b), над которым первоначально возвышался земляной курган. В центре кольца, на глубине 2 м было найдено погребение длиной в 2,05 м и шириной в 0,85 м., построенное из каменных глыб. В погребении обнаружено четыре греческих сосуда (рис. 7/a, b), обломки двух позолоченных бронзовых венчиков и остатки папируса, написанного на греческом языке. Папирус очень плохо сохранился, он свернут в виде *volume* и разорван на несколько кусков. Он был найден на правой руке скелета и на тазовых костях. Удалось прочесть отдельные греческие буквы, написанные бурыми чернилами; восстановление обрывков продолжается (см. прим. 8). Это единственный случай находки папируса в РНР до настоящего времени. Погребение с папирусом датируется довольно точно, второй половиной IV в. до н.э.

Рядом с погребением в кольце была обнаружена каменная рама прямоугольной формы, величиной 6 × 12 м; посередине находится общее погребение с трупосожжением, состоящее из трех кострищ овальной формы (рис. 8) со следами золы, обугленными костями, фрагментами керамики и обломками позолоченных бронзовых венчиков, сходных с венчиками погребения в кольце. По всем признакам и это погребение датируется второй половиной IV в. до н.э.

Кроме этих двух погребений, относящихся к курганному некрополю, были обнаружены и другие, относящиеся к погребениям эллинистического бескурганного некрополя. Среди них встречаются погребения с труположением следующих типов: в простой грунтовой яме, покрытые черепицей, из каменных плит (каменный ящик) и погребения с трупосожжением, состоящие из обугленных костей, оставшихся на месте, где их сжигали, или собранных и положенных в урны, на месте кострища или вне его.



4. В западной части современного города был обнаружен большой некрополь позднеримской эпохи. Погребения в виде прямоугольных ящиков из красиво отесанных каменных плит или глыб. В них были найдены глиняные и стеклянные сосуды, металлические изделия, стеклянные бусины и римские монеты IV в.н.э. (рис. 7/д).

5. Случайно на территории города нашли ряд скульптурных и архитектурных обломков. Среди них выделяются два обломка одной и той же «архитравы», украшенной с двух сторон пальмовыми листьями и грифами (рис. 10/а, б), мраморная статуя Венеры с амурами (III в. н.э.) и обломок мраморного фриза, изображающего Диану на охоте (рис. 11).

Новые исследования в Мангалии лишний раз выявили значительную роль города Каллатиса в эллинистическую и в римско-византийскую эпохи, обусловленную его оживленными сношениями с коренным населением.

### ОБЪЯСНЕНИЕ РИСУНКОВ

- Рис. 1. — Мангалия. План раскопок 1959 г.  
 Рис. 2. — Мангалия. Профиль восточной стены разреза А—В, произведенного вне стены здания, около башни № 2.  
 Рис. 3. — Мангалия. Здание римско-византийской эпохи, находящееся на северо-восточном краю крепости.  
 Рис. 4. — Мангалия. Мраморная статуя богини Немезиды (?) III в. н.э.  
 Рис. 5. — Мангалия. Мраморная капитель V—VI в.н.э., украшенная зооморфным орнаментом и листьями аканта.  
 Рис. 6. — Мангалия. Эллинистическое погребение с папирусом: а, общий вид, позади виден алтарь; б, погребение.  
 Рис. 7. — Мангалия. Глиняные сосуды, найденные в погребении: а — с, в эллинистическом некрополе, д, в римском некрополе.  
 Рис. 8. — Мангалия. Погребение с трупосожжением с тремя кострищами (эллинистической эпохи).  
 Рис. 9. — Мангалия. Надгробные надписи: а, надгробный камень в память Эвандра, сына Фронтония из Гераклеи; б, надгробный камень в память Аполлония, сына Эпистрата (III—II в. до н.э.).  
 Рис. 10. — Мангалия. а — б, известковые архитектурные элементы, украшенные грифами; с, обломок фриза, изображающего Диану на охоте.  
 Рис. 11. — Мангалия. Мраморная статуя Венеры с амурами, воздвигнутая жрицей Аврелией Хрысей, дочерью Дионисия (III в. н.э.).

### LES FOUILLES ARCHÉOLOGIQUES DE MANGALIA (CALLATIS)

#### RÉSUMÉ

Les travaux pour la systématisation de la ville de Mangalia, commencés en automne 1958, ont exigé la reprise et l'extension des recherches archéologiques consacrées à la cité gréco-romaine de Callatis.

1. L'un des principaux objectifs des recherches a été de reconnaître et de dégager le mur de défense de la cité. Les travaux ont été presque exclusivement concentrés sur le côté nord, où l'enceinte n'est qu'en partie recouverte d'immeubles modernes. Le côté nord de l'enceinte a été intégralement mis au jour sur une portion de 100 m, orienté de l'est à l'ouest et identifié par des sondages sur le reste de son tracé, mesurant 250<sup>m</sup> de long. En ce qui concerne les côtés ouest et sud, on n'a pu en retrouver que des traces, suffisantes pourtant pour reconstituer le tracé approximatif de l'ensemble de l'enceinte.

L'épaisseur du mur varie de 3<sup>m</sup>10 à 3<sup>m</sup>40. On a également dégagé jusqu'ici deux tours faisant saillie, l'une de 6<sup>m</sup>15, l'autre de 7<sup>m</sup>45 (fig. 1), sur le côté nord de l'enceinte.

Ainsi qu'il ressort des données stratigraphiques, le mur est de l'époque romaine tardive, très probablement de la fin du III<sup>e</sup> siècle de n.è. (fig. 2). Il suit le tracé de l'enceinte grecque, dont on a par endroits retrouvé des vestiges.

2. A l'angle nord-ouest de la cité, les fouilles anciennes (des années 1915, 1924 et 1931) avaient partiellement dégagé un important édifice collé au mur d'enceinte, que des dépôts modernes avaient depuis recouvert. Les fouilles récentes ont presque entièrement remis au jour ce bâtiment (excepté la partie est, qui reste encore à dégager), découvrant de la sorte une série d'éléments nouveaux qui permettent de dater l'édifice et d'en préciser le caractère. On a pu établir qu'il s'agissait d'un édifice public, bâti vers la fin du IV<sup>e</sup> ou le début du V<sup>e</sup> siècle de n.è. La construction est en blocs de pierre, soigneusement taillés et liés avec un mortier à base de chaux; les murs ont 1<sup>m</sup>10 d'épaisseur.

On a, pour l'instant, dégagé deux corps principaux de bâtiment. Le corps occidental consiste en une salle basilicale à trois nefs, de 17<sup>m</sup> de longueur sur 14<sup>m</sup> de largeur. Le corps oriental est constitué par une cour intérieure entourée d'un portique, pourvu de pilastres aux angles et de canaux d'écoulement sur les côtés (fig. 3). En dehors de ces deux corps principaux, il existe quelques pièces de moindre importance sur le côté sud de l'édifice. Celui-ci est pavé de grandes dalles de pierre calcaire, à l'exception de trois pièces pavées de briques.

3. Les recherches dans le secteur nord-ouest de la cité ont eu pour résultat la découverte de plusieurs tombes de l'époque hellénistique, appartenant à la nécropole à tumulus et à tombes planes de la ville. Parmi ces tombes, celle qui est de loin la plus importante, c'est une tombe pourvue d'une rotonde en pierre de forme légèrement ovale, mesurant 13<sup>m</sup>50 × 14<sup>m</sup>20 (fig. 1 et 6 a-b); à l'origine celle-ci était recouverte d'un tumulus. La tombe, construite en blocs de pierre et mesurant 2<sup>m</sup>05 × 0<sup>m</sup>85, se trouvait au centre de la rotonde, à 2<sup>m</sup> de profondeur. Elle contenait quatre vases grecs, les restes de deux petites couronnes en bronze doré, enfin, posés sur le bras droit et le bassin du squelette, les fragments d'un papyrus grec. Enroulé en *volumen*, le papyrus était fortement endommagé et déchiré en plusieurs morceaux. On a pu y déchiffrer des lettres grecques disparates, écrites à l'encre brune; l'assemblage des fragments est en cours. Il faut signaler que c'est la première fois qu'un papyrus grec est découvert sur le territoire de la R. P. Roumaine. La tombe au papyrus peut être datée assez exactement dans la seconde moitié du IV<sup>e</sup> siècle av.n.è.

A côté de la tombe à la rotonde, on a mis au jour un cadre de pierre rectangulaire, de 12 × 6 m, renfermant une tombe collective à incinération, constituée par trois bûchers ovales; ceux-ci contenaient de la cendre, des os calcinés, des fragments céramiques et des restes de petites couronnes en bronze doré, pareilles à celles de la tombe à rotonde. D'après les données existantes, il y a lieu de croire que cette tombe date également de la seconde moitié du IV<sup>e</sup> siècle.

Outre ces deux tombes, qui font partie de la nécropole tumulaire, il en est d'autres appartenant à la nécropole plane hellénistique. Celles-ci comprennent des tombes à inhumation — tantôt en fosse simple, tantôt en fosses recouvertes de tuiles ou aux parois en dalles de pierres (tombes à ciste) — et des tombes à incinération, consistant en os calcinés, soit rassemblés en tas sur le bûcher, soit ramassés et déposés dans des urnes, placées sur le bûcher ou à côté de celui-ci.

4. Dans la partie occidentale de la ville actuelle on a découvert une grande nécropole de la basse époque romaine. Les tombes, consistant en cistes rectangulaires, formées de blocs de pierre taillés avec soin, sont pourvues d'un inventaire comprenant des vases en terre cuite et en verre, des objets métalliques, des perles en verre et des monnaies romaines du IV<sup>e</sup> siècle de n.è. (fig. 7/d).

5. Il faut enfin signaler une série de découvertes fortuites consistant en fragments d'éléments architecturaux et de sculptures, parmi lesquels on peut citer: deux fragments d'une architrave décorée sur ses deux faces de palmettes et de griffons (fig. 10/a, b), une statue en marbre du III<sup>e</sup> siècle de n.è. représentant une Vénus entourée d'amours (fig. 11) et un fragment de frise en marbre, ayant pour sujet Diane chasserresse (fig. 10 c).

Les recherches récentes faites à Mangalia ont montré, une fois de plus, l'importance du rôle joué par la cité de Callatis aux époques hellénistique et romano-byzantine, rôle qu'expliquent les rapports incessants qu'elle entretenait avec la population indigène.

#### EXPLICATION DES FIGURES

- Fig. 1. — Mangalia. Plan des fouilles faites en 1959.  
 Fig. 2. — Mangalia. Profil de la paroi est de la section A - B, creusée à l'extérieur du mur d'enceinte, près de la tour n° 2.  
 Fig. 3. — Mangalia. Bâtiment de l'époque romano-byzantine, situé à l'angle nord-est de la cité  
 Fig. 4. — Mangalia. Statue en marbre du III<sup>e</sup> siècle de n.è., représentant la déesse Némésis (?).  
 Fig. 5. — Mangalia. Chapiteau de marbre des V<sup>e</sup> - VI<sup>e</sup> siècles de n.è., décoré de motifs zoomorphes et de feuilles d'acanthé.  
 Fig. 6. — Mangalia. Tombe hellénistique à papyrus: a, vue d'ensemble, au fond l'autel; b, la tombe proprement dite.  
 Fig. 7. — Mangalia. Vases en terre cuite trouvés dans des tombes: a-c, de la nécropole hellénistique; d, de la, nécropole romaine.  
 Fig. 8. — Mangalia. Tombe à incinération, à trois bûchers de l'époque hellénistique.  
 Fig. 9. — Mangalia. Inscriptions funéraires: a, pierre tombale d'Euandros, fils de Fronto, d'Héraclée; b, pierre tombale d'Apollonios, fils d'Epistrates (III-II siècles av. n. è.).  
 Fig. 10. — Mangalia. a-b, éléments architectoniques en pierre calcaire décorés de griffons; c, fragment de frise représentant Diane chasserresse.  
 Fig. 11. — Mangalia. Statue en marbre, représentant Vénus entourée d'amours, et élevée par la prêtresse Aurelia Chrysea, fille de Dionysios (III<sup>e</sup> siècle de n.è.).